



# Skybrudstunnel på vej

Sådan påvirker det dit område



Søholmslund - Lundeskovsvej - Rygårds Allé



# Søholmslund, Lundeskovsvej og Rygårds Allé

Læs om byggepladser, trafik, støj og andet, mens vi anlægger Svanemøllen Skybrudstunnel.

## Lokal udgave af en stor rapport

Dette hæfte er for dig, der har interesse i at høre om anlægget af Svanemøllen Skybrudstunnel og om, hvordan det kommer til at påvirke lokalområdet omkring Søholmslund, Lundeskovsvej og Rygårds Allé.

Hæftet er en mini-udgave med lokalt fokus af den miljøkonsekvensrapport, der er udarbejdet for hele projektet af forsyningsselskaberne HOFOR og Novafos. Der er 11 hæfter i alt, som omhandler alle byggepladser - hent dem på [www.hofor.dk/sst](http://www.hofor.dk/sst).

### Få flere resultater om miljøvurderingerne

Find hele miljøkonsekvensrapporten for Svanemøllen Skybrudstunnel på [www.hofor.dk/sst](http://www.hofor.dk/sst).

Her kan du læse mere og se flere kort over miljøpåvirkningerne. Følg også henvisningerne i denne udgave efter hvert afsnit.



## Skybrudssikring af det nordlige hovedstadsområde

### Hvorfor skal der bygges en skybrudstunnel?

Store dele af København, Gentofte og Gladsaxe er hårdt ramt af oversvømmelser ved kraftig regn og skybrud. Det belaster både infrastrukturen med oversvømmede hovedveje og ødelægger huse og bygninger.

Med anlæg af en stor skybrudstunnel, vil byen blive fremtidssikret mod oversvømmelser, fordi tunnelen kan rumme

100.000 kubikmeter vand. Det svarer til, hvad der ville kunne rummes i 15 gange rundetårn.

Skybrudstunnelen vil også gavne vandmiljøet betydeligt. Omfanget af overløb med regnvand blandet med spildevand til moser og vandløb vil blive reduceret med 97 procent, og omfanget af overløb til Øresund blive reduceret med 87 procent.



## Brug farverne til at kende omfanget af påvirkninger

Ud fra tekst og farver kan du se i hvilken grad, det er vurderet, at trafik, støj, vibrationer og øvrige områder vil påvirke lokalområdet i forbindelse med anlæg af skybrudstunnelen.

Du kan også læse om, hvad der bliver gjort for at mindske generne, mens arbejdet står på.

Påvirkningsgrad:	Forklaring:
■ Stor positiv påvirkning	En varig positiv virkning, der har indflydelse på et stort område med betydning for mange mennesker.
■ Positiv påvirkning	Varig positiv påvirkning på et lokalt område.
■ Ingen påvirkning	Ingen påvirkning i forhold til de eksisterende forhold. Afværgeforanstaltninger er ikke relevante eller nødvendige.
■ Lille påvirkning	Kortvarige og mindre påvirkninger, hvor afværgeforanstaltninger ikke er nødvendige.
■ Moderat påvirkning	Sandsynlighed for relativt store og langvarige påvirkninger med jævne mellemrum. Afværgeforanstaltninger eller tilpasninger bliver overvejet.
■ Stor påvirkning	Store påvirkninger, som varer længe, eller risiko for skader på bygninger. Det vurderes, om påvirkningen helt kan undgås ved at ændre i projektet eller mindskes med afværgeforanstaltninger eller kompenseres på anden måde.

Obs: 'Afværgeforanstaltninger' betyder at sætte tiltag i gang for at undgå, mindske eller kompensere for negative konsekvenser. Få flere detaljer om vurderingsmetoden i miljøkonsekvensrapporten kapitel 3.



# Søholmslund Lundeskovsvej og Rygårds Allé



# Én stor og to mindre byggepladser

Der skal være tre byggepladser i området, mens skybrudstunnelen bliver anlagt:

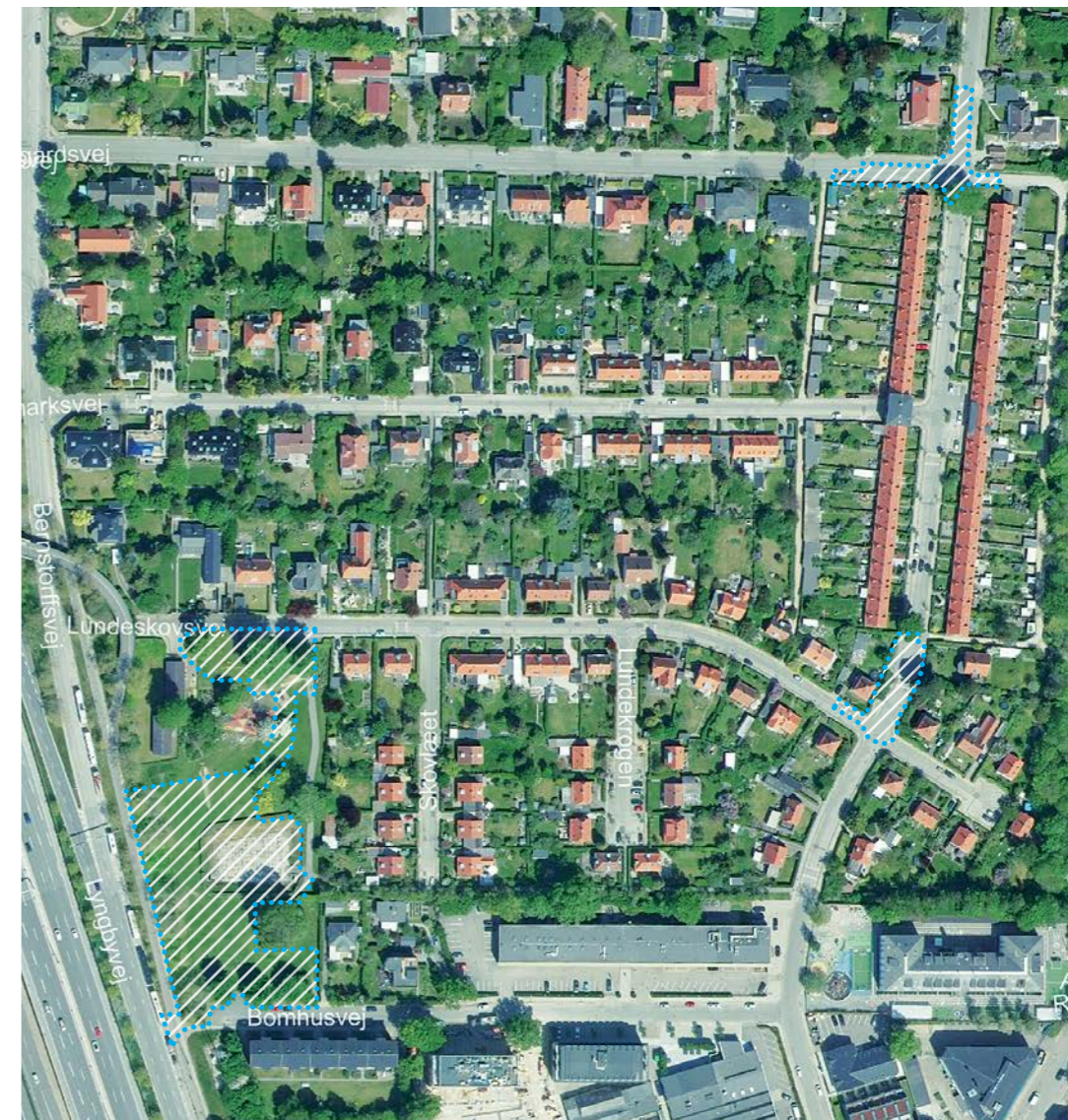
- Den største byggeplads skal ligge i parken Søholmslund ud til Bernstorffsvej/Lyngbyvej og strækker sig mellem Bomhusvej og Lundeskovsvej. Ved denne byggeplads skal der etableres to skakte, en stor og en mindre i hhv. den sydlige og den nordlige del af parken.
- En byggeplads skal ligge i krydset Lundeskovsvej-Rygårds Allé.
- En byggeplads skal ligge i krydset Rygårds Allé-Lundegårdsvej.

Den store skakt i Søholmslund er en del af hovedtunnelen. Herfra skal der bygges en sidegren på skybrudstunnelen, som skal medvirke til, at der ikke bliver oversvømmelser ved Studiebyen.

Sidegrenen på hovedtunnelen løber over tre strækninger; under Lundeskovsvej, gennem parken og under Rygårds Allé. Tunnelen bores under jorden. Derfor vil vejene hovedsageligt være afspærrede, der hvor der skal etableres skakte.

Der bliver en del trafik med lastbiler mellem byggepladserne. Arbejdstiderne kan du se under hver byggeplads - der er forskel på arbejdstiderne alt efter, om arbejdet foregår i Gentofte Kommune eller Københavns Kommune.

→ Få flere detaljer i miljøkonsekvensrapporten under kapitel 6.



*Her kan du se placeringen af de tre byggepladser, der skal være i området.*

### Den sydlige del af byggepladsen i Søholmslund

## Det sker der i området

Byggepladsen vil optage det meste af græsarealet i den sydlige del af parken Søholmslund, også kaldet Lundeskoven. Der vil være et 3 meter højt støjhegn rundt om hele byggepladsen, som sikrer, at der ikke er adgang for uvedkommende. Bomhusvej vil midlertidigt blive åbnet mod Bernstorffsvej/Lyngbyvej for ind- og udkørsel til byggepladsen.

Arbejdstiden for støjende arbejde er på hverdage kl. 7-18 og lørdage kl. 8-14 i henhold til reglerne i Københavns Kommune. Kommunegrænsen går lige igennem parken, men det meste af byggepladsen ligger i Københavns Kommune.

#### Beplantning og buskads fjernes

For at lave adgang til byggepladsen er det nødvendigt at beskære og fælde en række træer og fjerne buskads ved Bomhusvej og Lyngbyvej. Det store træ, spidslønnen, bliver bevaret.

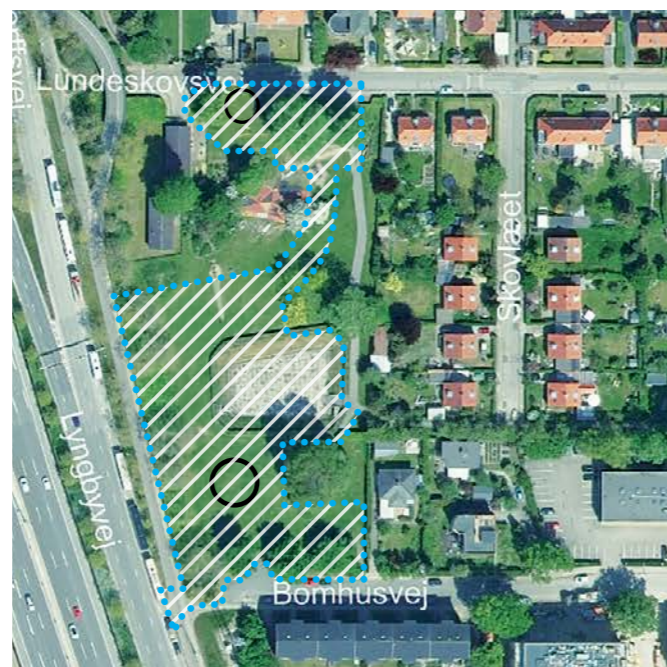
#### Legepladsen opretholdes men minimeres

Parken bruges af børn fra de nærliggende skoler, spejdere samt børn og voksne fra vuggestuen Mariehønen, som stadig vil have adgang til parken fra nord. Legepladsen bliver dog minimeret fra den nordlige ende for at gøre plads til byggepladsen ved Lundeskovvej og fra den sydlige ende, hvor tovbanen må tages ned.

Hele legepladsen reetableres, når anlægsarbejdet er færdigt.

#### Knudepunkt for hovedtunnelen

I den sydlige del af byggepladsen etableres en skakt, der vil fungere som knudepunkt for hovedtunnelen. Skakten skal være 15,5 meter i diameter og ca. 15 meter dyb.



Byggepladsen vil fylde en stor del af parken – den sorte cirkel er skakten. Efter anlægsperioden bliver regnvandsbassinet nedlagt, og arealet inddraget, så parken til den tid bliver større.

## Trafik

#### Mange lastbiler i dagtimerne i hele perioden

Da byggepladsen bliver en større tunnelarbejdsplads, vil beboerne i området opleve mange lastbiler i hele perioden – fortrinsvis indenfor normal arbejdstid på hverdage og lørdage.

Lastbilerne skal køre store mængder jord væk og kommer tomme tilbage. Det skyldes, at tunnelboremaskinen starter fra denne skakt og borer sig frem i retning mod både øst, vest og nord, og al jorden skal løftes op fra denne skakt.

#### Bemanding ved midlertidig ind- og udkørsel

Der bliver lavet en midlertidig ind- og udkørsel til byggepladsen på hjørnet af Bomhusvej og Bernstorffsvej/Lyngbyvej. Det er i forvejen en trafikeret strækning, og cykelsti og fortov vil blive omlagt for at undgå farlige situationer med lastbilerne.

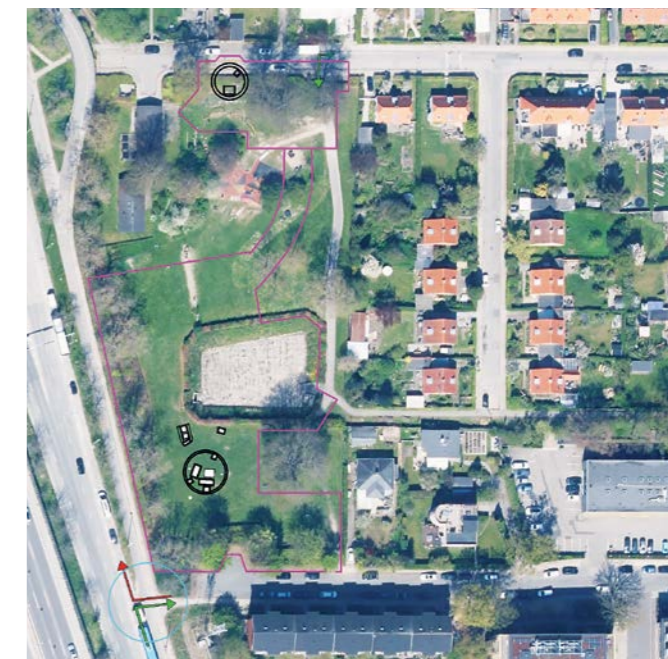
Der bliver desuden sat tydelig skiltning op for både biler, cyklister og fodgængere samt bemanding efter behov,

For at undgå farlige situationer bliver cykelsti og fortov omlagt på hjørnet af Bomhusvej og Bernstorffsvej/Lyngbyvej, hvor lastbiler til byggepladsen får ind- og udkørsel.

også kaldet flagmænd. Når store tunnelrør skal ankomme til byggepladsen, bliver det med særtransport og oftest om natten for at forstyrre trafikken mindst muligt. Reglerne for særkørsel fastsættes af politiet.

Samlet vurderes trafikpåvirkningen at blive lille.

→ Få flere detaljer om trafikpåvirkninger i miljøkonsekvensrapporten under kapitel 7.





Kortet viser ruter til og fra byggepladserne i området. Der skal være mest kørsel fra den store byggeplads ved Søholmslund.

## Støj

### Perioder med kraftige støjgener

Beboere omkring denne byggeplads vil opleve perioder med kraftige støjgener, da det er en stor tunnelarbejdsplads. De omkringliggende boliger vil i forbindelse med etablering af spuns og sekantpæle være udsat for kraftig støj på op til 75 dB, som ifølge de kommunale forskrifter kun må foregå i dagtimer.

### Godt et halvt år med døgnarbejde på byggepladsen

Det er vurderet, at der i en samlet periode på 7 måneder er behov for at arbejde i døgndrift på tunnelarbejdspladsen. Det vil sige, at der vil være støj også aften og nat, som vil belaste de omkringliggende boliger.

Støjniveauet vil være væsentligt lavere om natten end i dagtimerne, og der vil som udgangspunkt ikke være transport til og fra byggepladsen om natten undtagen, når tunnelrørene transporteres ind på byggepladsen.

Støjpåvirkningen er samlet set vurderet som stor.



→ Læs mere om støjpåvirkninger og se støjkort for denne byggeplads i miljøkonsekvensrapporten kapitel 8.

## Vibrationer

### Lille påvirkning på Bomhusvej

Det er vurderet, at det kun er en enkel villa og en enkel etageejendom på Bomhusvej, der vil opleve vibrationer, og det er ved boring af sekantpæle. De berørte bliver varslet forinden.

Der forventes ikke at komme bygningskader i parcelhuse nær byggepladsen.

Påvirkning fra vibrationer er vurderet som lille.



→ Få detaljer i miljøkonsekvensrapporten kapitel 9.

## Landskab og fritidsliv

Da byggepladsen vil optage det meste af græsarealet i den sydlige del af parken ved Søholmslund, vil det påvirke brugere af parken.

Der skal desuden ryddes buskads langs adgangsvejen fra Bomhusvej, og en beplantning med robinie mellem Bomhusvej og Lyngbyvej vil blive fjernet for at lave indkørslen til Bomhusvej.

### Spidslønnen bevares trods stor ændring af parken

Dog bliver der taget hensyn til det store, markante, fritstående træ i parkens sydlige del, spidslønnen også kaldet flagermustræet – det vil blive bevaret. Legeredskaberne tages ned, men de kommer op igen. Samtidig nedlægges regnvandsbassinet, så parken på sigt kan blive større. Derfor er det samlet set vurderet, at påvirkningerne af rekreative og landskabelige interesser i anlægsfasen er store.



→ Få detaljer i miljøkonsekvensrapporten kapitel 11.

## Øvrige undersøgte miljøområder

Natur, flora og fauna: Lille påvirkning



Overfladevande: Ingen påvirkning



Grundvandsforekomster: Moderat påvirkning



→ Få flere detaljer i miljøkonsekvensrapportens kapitel 13, 14 og 16.







Her kan du se, hvordan det er planlagt, at der skal være ind- og udkørsel for lastbiler til byggepladserne på Lundeskovsvej og i Søholmslund.

## Støj

### 5 uger med kraftig støj i hverdage

I en periode på ca. 5 uger vil de nærmeste naboer blive belastet med kraftig støj på over 70 decibel i hverdage i dagtimer, mens der bliver etableret sekantpæle i jorden for at anlægge skakten.

Støjpåvirkningen er vurderet til at være stor.



→ Få flere detaljer samt se støjkort i miljøkonsekvensrapporten kapitel 8.

## Vibrationer

### Naboejendomme og daginstitution vil blive lettere belastet

Naboejendomme vil i 5 uger kunne opleve gener fra vibrationer, som kan føles ubehagelige. Der er dog ingen risiko for skader på husene.

Daginstitutionen vurderes også at blive berørt, og samtlige berørte vil blive grundigt varslet om, hvornår arbejdet står på, og hvordan det vil opleves.

Påvirkningen fra vibrationer er vurderet til at være moderat.



→ Få flere detaljer og se vibrationsmålinger i miljøkonsekvensrapporten kapitel 9.

## Landskab og byrum

I forbindelse med etablering af byggepladsen ved Lundeskovsvej i den nordlige del af parken, vil der blive fældet 4 mindre og 4 større træer for at gøre plads til arbejdsareal.

Legepladsen i parken bliver mindre i byggeperioden, og der etableres en ny midlertidig adgang fra nord.

Påvirkningen på landskab og byrum er vurderet til at være moderat.



→ Læs mere i miljøkonsekvensrapporten kapitel 11.

## Øvrige undersøgte miljøområder

Natur, flora og fauna: Lille påvirkning



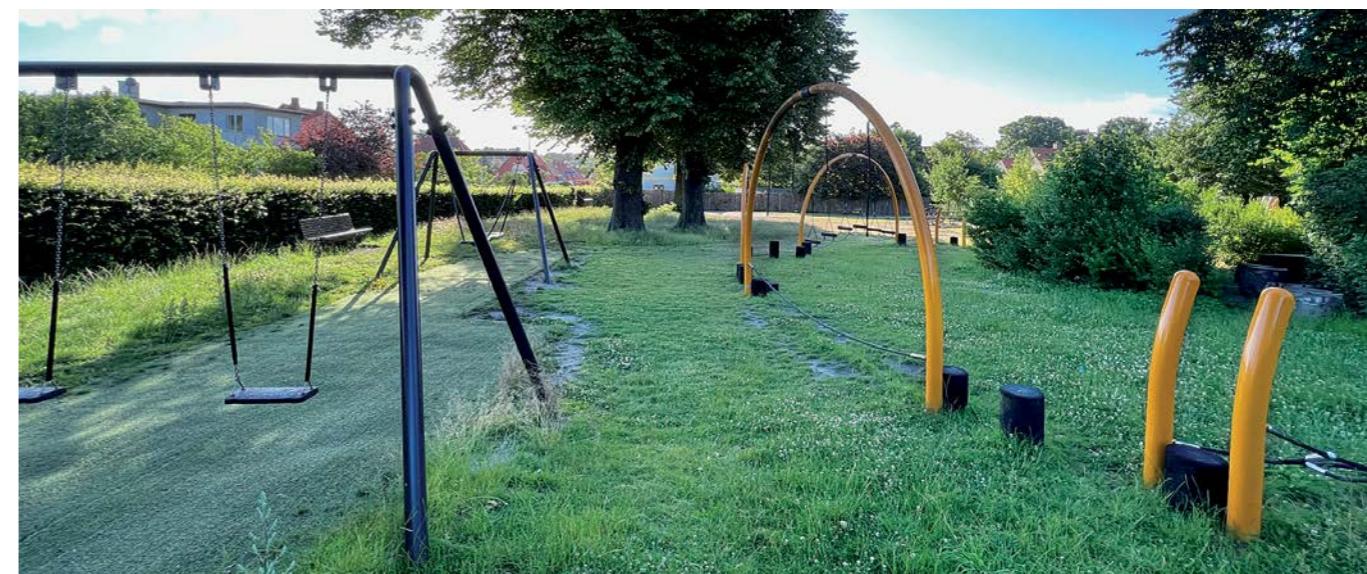
Overfladevande: Ingen påvirkning



Grundvandsforekomster: Lille påvirkning



→ Få flere detaljer i miljøkonsekvensrapportens kapitel 13, 14 og 16.



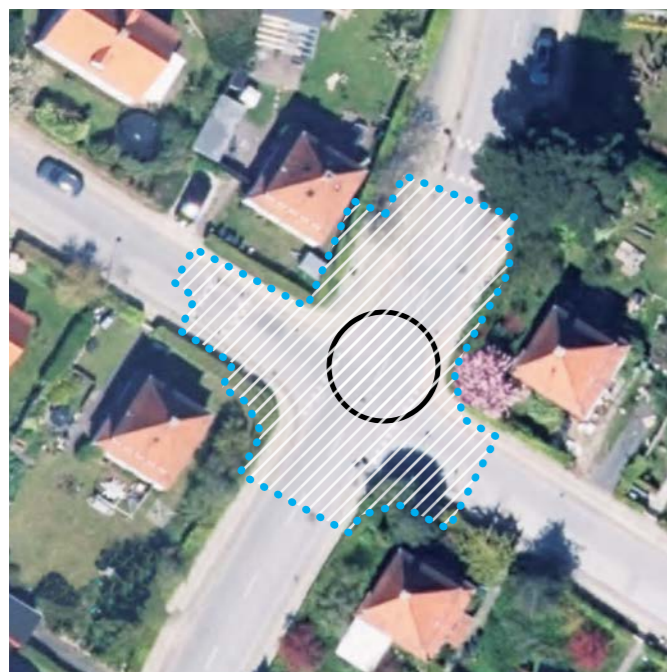
Legepladsen ud mod Lundeskovsvej bliver minimeret for at gøre plads til byggepladsen, og legeredskaber som disse tages ned.

# Byggepladsen ved Studiebyen

## Det sker der i området

Der skal ligge en byggeplads i krydset ved Rygårds Allé og Lundeskovsvej. Her skal der etableres en tunnelskakt på 10 meter i diameter og 7 meter dyb.

Der kommer et 3 meter højt støjhegn rundt om hele byggepladsen, og beboerne på Lundeskovsvej får mulighed for at køre ind og ud af området.



### Trafik

#### Spærring ved Rygårds Allé

Byggepladsens placering vil medføre, at Rygårds Allé spærres mod nord.

Der vil fortsat være mulighed for tilkørsel til Lundeskovsvej ad Rygårds Allé fra syd.

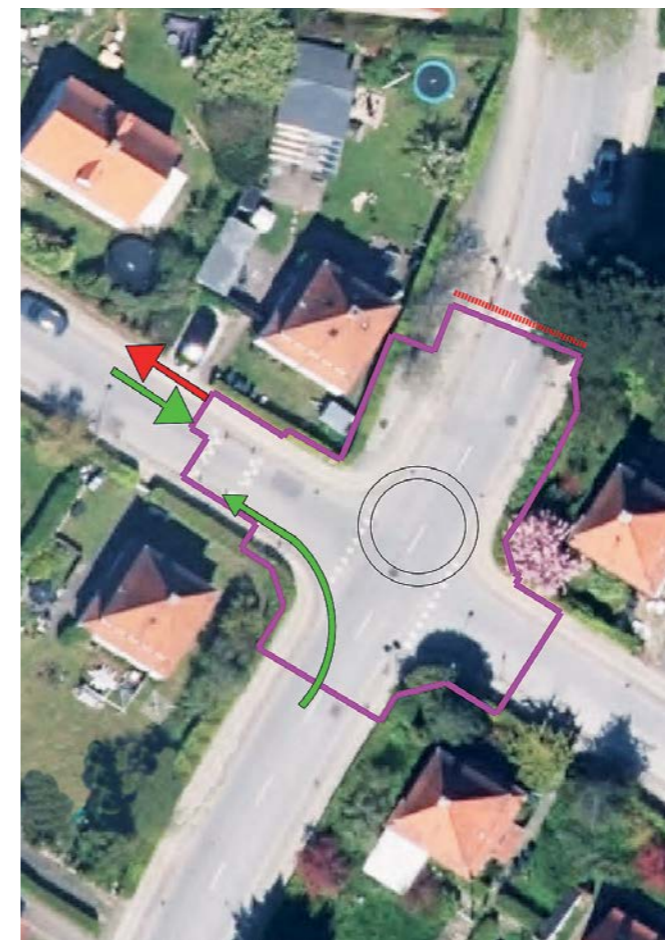
#### Mange lastbiler i dagtimerne i hele perioden

Da byggepladsen ved Studiebyen er planlagt til at være en større tunnelarbejdsplads, vil beboerne opleve mange lastbiler i hele perioden – på hverdage kl. 7-18 og på lørdage kl. 7-14 i henhold til reglerne i Gentofte Kommune.

Lastbilerne skal køre store mængder jord væk og kommer tomme tilbage. Det skyldes, at tunnelboremaskinen starter fra denne skakt og borer sig frem under Rygårds Allé og al jorden skal tages op fra denne skakt.

På grund af lukningen af Rygårds Allé vurderes påvirkningen at være stor.

→ Få flere detaljer om trafikpåvirkninger i miljøkonsekvensrapporten under kapitel 7.



Rygårds Allé spærres mod nord, og lastbiler til byggepladsen vil køre ind ad Rygårds Allé fra syd. Det vil fortsat være muligt for bilister at svinge mellem den sydlige gren af Rygårds Allé og de to grene af Lundeskovsvej, som begge ender blindt.

### Støj

Arbejdstiden for støjende arbejder er på hverdage kl. 7-18 og på lørdage kl. 7-14 i henhold til reglerne i Gentofte Kommune.

#### Store gener i perioder

Da der på denne byggeplads skal anlægges en stor skakt, og tunnelboremaskinen både skal op og ned via skakten, er det vurderet, at støjpåvirkningen er stor – dog i afgrænsede perioder.

#### 20 uger med særligt støjende arbejder

I ca. 20 uger vil de nærmeste naboer blive belastet med støj på over 70 decibel i dagtimerne på hverdage, mens der etableres sekantpæle.

Støjpåvirkningen er vurderet til at være stor.

→ Læs mere om støjpåvirkninger og se støjkort for denne byggeplads i miljøkonsekvensrapporten under kapitel 8.



### Bakkende lastbiler

Transporter til og fra byggepladsen sker ad Rygårds Allé fra nord. Lastbiler er nødt til at benytte Sankt Lukas Vej til at bakke ned til byggepladsen.

Ved bakkende lastbiler vil trafikken blive overvåget og dirigeret af medarbejdere i sikkerhedsvest (flagmænd).

På grund af den øgede anlægstrafik på de mindre boligveje i området vurderes påvirkningen at være moderat.



→ Læs mere om trafikpåvirkninger i miljøkonsekvensrapporten under kapitel 7.

## Støj

### 1-2 uger med kraftig støj

I 1-2 uger vil der være særligt støjende arbejde kl. 8-16 på hverdage, mens der bliver lavet sekantpæle og etableret spuns for at anlægge skakten.

Påvirkningen er vurderet til at være lille.



→ Få flere detaljer om støjpåvirkningen i miljøkonsekvensrapporten kapitel 8.

## Vibrationer

### 6 naboejendomme belastes i 1-2 uger

Naboejendomme omkring byggepladsen vil i 1-2 uger kunne opleve vibrationer, som kan føles ubehagelige, når der skal bores sekantpæle og etableres spuns.

Påvirkningen er vurderet til at være lille.



→ Få detaljer i miljøkonsekvensrapporten kapitel 9.

## Øvrige undersøgte miljøområder

Landskab, byrum og kulturhistorie: Lille påvirkning



Natur, flora og fauna: Ingen påvirkning



Overfladevande: Ingen påvirkning



Grundvandsforekomster: Lille påvirkning



→ Få flere detaljer i miljøkonsekvensrapportens kapitel 11, 13, 14 og 16.





## Tidshorisont

Her kan du se, hvor lang tid, det forventes, at tunnelarbejdet vil påvirke dette område, men det er endnu uvist, hvornår det skal foregå:

### 4½ år i Søholmslund og 2 år de øvrige steder

Det er vurderet, at der vil være byggeplads og foregå tunnel- og anlægsarbejde

- i cirka 4½ år ved Søholmslund
- i cirka 2 år på Lundeskovsvej, ved Studiebyen og på Rygårds Allé.

Hvornår det bliver i perioden mellem 2025 og 2033, kan endnu ikke fastlægges.

### Naboer bliver varslet flere gange og i god tid

Naboer, der bor i området, hvor byggepladsen skal ligge, bliver varslet i god tid og ad flere omgange. Der bliver også sat skilte op, så brugere af området kan følge med i, hvornår der begynder at ske noget.

### I løbet af perioden foregår følgende:

- Opstart af byggeplads
- Tunnel- og anlægsarbejde
- Afsluttende arbejde i skakten og reetablering af området

Følg med på [www.hofor.dk/sol](http://www.hofor.dk/sol)

## Når arbejdet er færdigt

Efter at skybrudstunnelen er anlagt, og byggepladsen i Søholmslund er fjernet, bliver parken helt åben for offentlig adgang igen og tilmed større. Der er desuden dialog med parkforvaltningen om den fremtidige udformning af området.

### Få synlige tegn i hjørnet ud mod Lyngbyvejen

I det sydlige hjørne ud mod Lyngbyvejen vil der være

nogle få dæksler og udluftningsrør, samt en adgangsvej. Der vil ikke være støj fra dæksler og ventilationsrør.

### Parken bliver større, da regnvandsbassinet nedlægges

Det nuværende regnvandsbassin vil være fjernet og arealet inddraget, så parken dermed bliver større.

Foto af Søholmslund ud mod Lyngbyvejen før anlægget af skybrudstunnelen og visualisering af området efter anlægget.



Visualiseringen til højre viser, hvordan den sydlige ende af parken kan komme til at se ud med høje dæksler og udluftningsrør, men udformningen er endnu ikke fastlagt. Der bliver behov for en adgangsvej hen over græsset, når der indimellem kommer driftsfolk for at vedligeholde det underjordiske bygværk. Der bliver muligvis sat beplantning rundt om dæksler og rør.

## Søholmslund - Lundeskovsvej - Rygårds Allé

### Legeredskaber kommer op igen

Legepladsen bliver reetableret, og de legeredskaber, det har været nødvendigt at tage ned, bliver sat op igen.

### Kun dæksler i vejen efter de mindre byggepladser

På Rygårds Allé og Lundeskovsvej vil der kun være dæksler i vejarealet ovenpå de underjordiske bygværker, når byggepladserne er fjernet.

Området bliver bedre rustet mod skybrud og store regnmængder, når tunnelen er anlagt. Det er desuden vurderet, at tunnelen vil have en varig, stor positiv påvirkning på vandmiljøet.

Der vil i fremtiden blive lavet et kloaksepareringsprojekt via forsyningsselskabet Novafos, hvor regnvandet vil blive ledt til skybrudstunnelen.

Foto af parken før anlæg af skybrudstunnelen, og visualisering efter anlægget.



→ Få flere detaljer om området i miljøkonsekvensrapporten kapitel 11.



### Hvis du vil vide mere

Følg med på → [www.hofor.dk/sol](http://www.hofor.dk/sol)  
[www.hofor.dk/sst](http://www.hofor.dk/sst)

Her finder du information om alle byggepladser langs skybrudstunnelen samt al information om projektet.

Du er også velkommen til at stille spørgsmål om Svanemøllen Skybrudstunnel – send en mail til →: [sst@hofor.dk](mailto:sst@hofor.dk).

## Hvis du vil vide mere eller kommentere



### Kom til informationsmøde – fysisk eller online

Du kan komme til informationsmøde i de kommuner, tunnelen løber igennem, eller deltage i et online-møde. Her kan du høre mere om skybrudstunnelen og miljøvurderingen. Du kan også spørge til, hvad der konkret sker omkring din bopæl.

Se tid og sted for informationsmøderne på [www.hofor.dk/sst](http://www.hofor.dk/sst).



### Hvis du vil kommentere under høringen

Find hele miljøkonsekvensrapporten for Svanemøllen Skybrudstunnel på [www.hofor.dk/sst](http://www.hofor.dk/sst).

Vil du indgive høringssvar i høringsperioden, så læs mere på [www.hoeringsportalen.dk](http://www.hoeringsportalen.dk)

Udgivet af HOFOR og Novafos  
Hæftet udgør sammen med 10 andre hæfter et 'Ikke-teknisk resumé' af miljøkonsekvensrapporten  
Fotos og skitser: COWI, Arkitema, Realize og HOFOR  
Layout: Realize  
År: 2025

